

RANDONNEZ MALINS

Comment entretenir, ranger, réparer ses peaux de phoques ? Pas si simple

Attention, vous ne trouverez pas dans ces colonnes de conseils d'achat préférentiel vis-à-vis de tel ou tel principe ou marque, mais uniquement des astuces d'utilisation et de dépannage.

Tout d'abord, on distingue deux catégories d'autocollantes se partageant les faveurs des randonneurs :

— les autocollantes simples ne comportant qu'un système d'arrimage avant,

— les autocollantes avec tension, comportant un crochet à l'arrière et un tendeur à l'avant.

Conseils d'utilisation

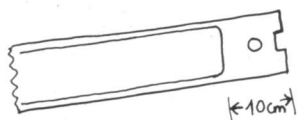
Il s'agit d'abord de se référer aux notices d'emploi, mais aussi surtout :

— d'utiliser des farts compatibles avec la colle des peaux (la colle restera sur l'autocollante et non sur les semelles des skis) ;

— de ne pas laisser la colle en contact avec des impuretés. Surtout de ne pas les manipuler avec des gants de laine ;

— de ne pas trop les tendre, car la courbure du ski travaillant sous l'effet de votre poids décollera les peluches ;

— les peaux autocollantes simples doivent s'arrêter à dix centimètres du talon du ski (arrondir les angles) ;

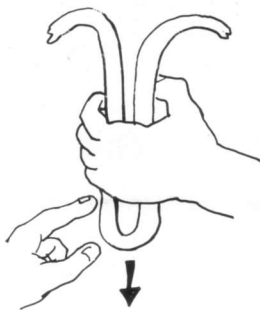


— lorsqu'elles bottent, on peut les farter (côté du poil, s'il vous plaît) avec un fart crème. Elles ne bottent plus, tout en adhérent ;

— par grand froid et surtout lorsque vous devez les remettre dans la même journée, les placer dans chaque guêtre protégées par un plastique, mais au chaud contact de vos mollets : elles ne vous gêneront pas et seront prêtes à l'emploi ;

— pour éviter de ressembler à une momie en cas du vent, utiliser la méthode décrite (dite de « la peau de banane »).

Chez vous, chercher le milieu de la partie encollée ; le marquer avec un feutre indélébile. Puis, sur le terrain, à partir du milieu d'une peau, appliquer les deux parties à l'aide d'une main et tirer le milieu vers le bas, avec l'autre.



Refaire l'opération avec l'autre peau.

Dépannage

Avant d'aborder ce sujet, il est bon d'expliquer la fabrication des élastiques si souvent employés en randonnée.

— Trouvez une chambre à air de diamètre moyen.

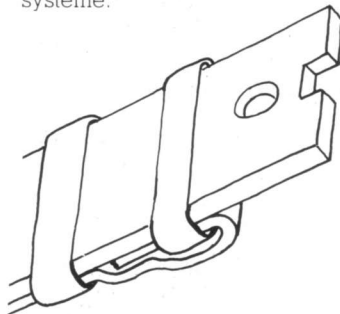
— Découpez-la en rondelles plus ou moins larges, donc plus ou moins élastiques. Chaque portion vous fera un élastique d'excellente qualité (en obliquant votre coupe, ils seront de longueurs différentes).

Pour les peaux autocollantes simples.

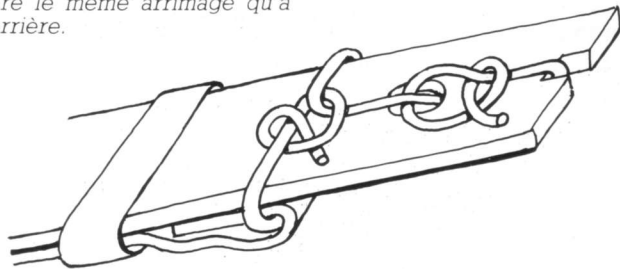
Dans le cas courant, la peau se décolle à partir du talon. Pour y remédier, procéder de la manière suivante :

— Arrimer à l'aide d'un élastique l'arrière de la peau suivant le schéma, en la recollant sur elle-même.

— Placer juste à l'avant un élastique renforçant le système.



N.B. - Si l'étrier avant cède, il suffit avec une cordelette de faire le même arrimage qu'à l'arrière.



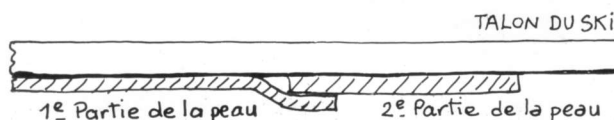
Maintenant si la peau est entièrement décollée, il faut procéder de la même manière, mais en tendant l'arrière avec une sangle de sac ou une cordelette, et en renforçant la peau avec des élastiques sur toute sa longueur.

Pour les peaux autocollantes à tension.

Il suffit de rajouter 2 ou 3 élastiques sur la longueur du ski.

Le cas extrême :

Vous déchirez en deux votre peluche (trop de poigne ou mal réveillé). Vous collerez les deux morceaux sur votre ski suivant le schéma pour éviter de décrocher la partie arrière de l'avancée.



Entretien

Presque uniquement lié à la qualité des colles. En effet, celles-ci sont à base de solvants qui ont une fâcheuse tendance à s'évaporer.

Pour modérer ce phénomène, quelques précautions s'imposent :

— le séchage ne doit pas être effectué près d'une source importante de chaleur ;

— pour le rangement, remettre vos peaux sèches dans une boîte hermétique en plastique (ne pas utiliser un sac plastique trop fin, car il restera collé à la peau et se déchirera à l'usage).

Lorsque la colle vient à manquer ou n'est plus efficace, vous pouvez lui refaire une jeunesse en appliquant une nouvelle couche de colle (préconisée par votre fabricant...). Pour l'étendre, arrimer votre pelu-

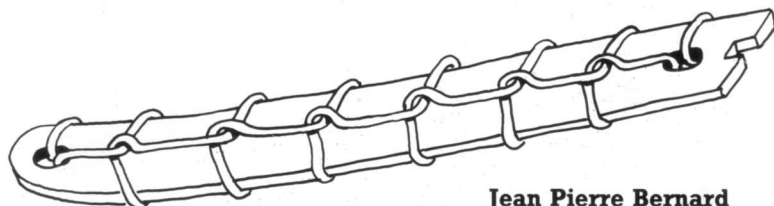
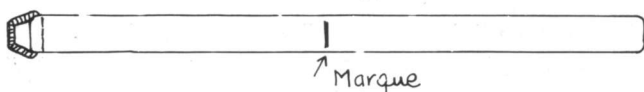
che sur une surface dure (attention aux bavures) et étendre le produit à l'aide d'un pinceau à poils durs toujours dans le même sens (comme de la laque en peinture), vous aurez ainsi une fine couche.

Laisser sécher assez longtemps : de quatre à huit heures, jusqu'au moment où la colle ne fait plus de fil au toucher.

Ne pas oublier aussi de vérifier souvent l'état des rivets et le système de tension.

Le pépin le plus crucial : l'oubli

La colère passée, vous pouvez y remédier soit en répartissant des élastiques le long de vos skis, soit en façonnant une tresse avec un morceau de cordelette mais s'il vous plaît ne pas la réutiliser, par la suite, pour assurer un compagnon !



Jean Pierre Bernard